

TERÜLETI ÁLLAMIGAZGATÁSI SZERVEK*

TÁVOKTATÁSHOZ

** Megjegyzés: A „területi” kifejezést egyes esetekben az államigazgatás középszintjére szokták alkalmazni, más esetekben a középszint és a helyi szint együttesére, tehát azokra a szervekre, amelyek a központi szint alatt találhatók.*

Dr. Linder Viktória tanszékvezető
egyetemi docens

Lőrincz Lajos Közigazgatási Jogi Tanszék

linder.viktoria@uni-nke.hu

A területi / helyi igazgatás = Ami az országos / központi szint alatt van (
= áttekintő dia)

Illetékesség szerint:

- **Területi (közép)szint:**

- Megye (állig + önkori egymás mellett működik)
- Régió (csak álligban!) = 7 államigazgatási-statisztikai régió az országban!
- Területközi (csak állig, egyes szerveknél → földrajzi viszonyokhoz igazodva)
(Utóbbi 2 illetékességi forma már csak „mutatóba” létezik; megye vált meghatározóvá)

- **Helyi szint:**

- Járás (= állig)
- Települési önkori = község, város, megyei jogú város, fővárosi kerület
- *(Főváros: egyszerre területi és helyi)*

Szervtípusok:

- Dekoncentrált szervek: = Államigazgatás = hierarchia elvén → a „központ kinyújtott karja” – jellemzője az egységesség (országosan)
- Decentralizált szervek: = Önkormányzatok. A helyi sajátosságokhoz, igényekhez és lehetőségekhez alkalmazkodnak.

Kapcsolódó fogalmak (közigazgatási elvek)

Magyary Zoltán: „a **dekoncentráció** (*szétpontosítás*), akkor áll elő, ha a centralizált feladatok ellátása önkormányzattal nem rendelkező egyéni szervekre van bízva.”



Decentralizáció: feladattelepítési elv, amikor önkormányzati típusú szervekhez történt a feladat- és hatáskörök telepítése.

Területi, helyi államigazgatás mibenléte

- Nemzetközi kitekintés
- Történeti visszatekintés
- Közigazgatás = rendszer. Minden eleme, szegmense kölcsönhatásban áll egymással
- Ha egyik ágát, szintjét változtatjuk \leftrightarrow hat/visszahat
- Korszerűsítés is rendszerben képzelhető el
- Területi/helyi államigazgatási szervek rendszere = közigazgatás, mint az állam integrált szervezeti rendszere egyik ágának szintjei

Az államigazgatás felépítése



A magyar területi államigazgatás történetéből...

- 1920-as évektől - területi államigazgatási szervek „gyarapodása”.
- Párhuzamosan önkormányzatok fokozott ellenőrzés/irányítás alá vonása; feladat-, hatásköreik csökkentése; önkormányzatok „államosítása”.
- 1945 előtt: vármegyei önkormányzatok mellett számos dekoncentrált szerv
- Középszintű igazgatásban: központi irányítású államigazgatási szervek és önkormányzatok
- 1950 után: korábban működő dekók zöme beépült a tanácsrendszerbe ↔ tanácsok szakigazgatási szerveiként, intézményeiként
- Állami befolyás érvényesítése, központi akarat keresztülvitele, ágazati szempontok érvényre juttatása ↔ tanácsokon keresztül
- Mellettük kevés dekó működésére volt szükség ↔ számuk csökkent.⁶

A területi államigazgatás történetéből...

- 1990-ben: politikai-, szakmai figyelem középpontjában: önkormányzati szektor kiépítése
- Majd: helyi önkormányzatok létrehozásával párhuzamosan 1990 után megnövekedett a dekók = területi államigazgatási szervek száma.
- Néhány újonnan megjelenő feladatokra szerveződött (pl. kárpótlási hivatalok),
- De többségük korábban megyei tanácsok szakigazgatási szerve-, intézményeként működött
- Ogy és Kormány számára az Alkotmány (1949. évi XX. tv.) biztosította a dekoncentrált szervek létrehozásának a jogát.
- 1990 után minden minisztérium rendelkezett területi államigazgatási szervekkel; némely 1-2, mások 5-6 dekóval (többnyire megyénként)

A területi államigazgatás történetéből...

- A dekoncentrált szervek létrehozása az Ötv-vel (1990. évi LXV. önkormányzati tv.) nem volt ellentétes.
- Ötv:
 - A helyi önkormányzat feladat- és hatáskörei a helyi közügyek széles körét fogják át,
 - DE törvény *kivételesen* utalhat helyi közügyet más szervezet feladat- és hatáskörébe (=dekóhoz is)
- Önkörök a (többnyire megyénként) 30-40 fajta dekó működésében saját jogaik és önállóságuk csorbítását vélték felfedezni

A területi államigazgatás történetéből...

- Összegzés: mai magyar közigazgatási struktúra ↔ a rendszerváltoztatást követően alakult ki,
- Nem természetes fejlődési folyamat eredményeképpen jött létre
- Rendszerváltás politikai körülményei determinálták
- 1990-es évektől: egységes szabályozás és irányítás hiánya
- Általában több, mint 40 különböző **FÉLE** dekoncentrált szerv (ez általában megyénként értendő $\approx 20 \times 40$ -es nagyságrend...)
- Változó koncepciók, változó megoldások
- Egységesség és következetesség hiánya

- Majd 2010 után több lépcsőben jelentősen átalakulások!

Területi/helyi állam- és önkormányzati igazgatás egymás mellett működik a hatalommegosztás elvét elfogadó jogállamban

A NEMZETKÖZI GYAKORLATBAN:

- Dekók és önkormányzatok területi/helyi igazgatás egyenrangú résztvevői
- Pálné Kovács Ilona: „...nem két vár, ahonnan a felek lövöldöznek egymásra, hanem együttműködő rendszer, amely egymást segíti.”
- Sehol sem alternatívája a dekoncentrált közigazgatási szervtípus az önkormányzati közigazgatásnak
- A 2 (állig + önkori) alrendszer egymás mellett működő, egymást kiegészítő rendszer ↔ együtt jelentik 1 modern ország közigazgatását.
- Vannak feladatok, amelyeknek a dekoncentrált szervekhez telepítése indokolt
- Dekók többsége speciális szakigazgatási, hatósági feladatokat lát el (vannak kivételek...)
- E feladatokat fejlett polgári demokráciákban is állig szervekre bízzák VAGY területi szervekhez telepítik.

Mit célszerű dekához telepíteni? (Csupán példák a NEMZETKÖZI GYAKORLATBÓL... érvek...)

- feladat-, hatásköröket, amelyek ellátása olyan speciális szakértelmet igényel, amely nem biztosítható valamennyi önkormányzatnál (pl. mértékhitelítés, statisztikai igazgatás), vagy
- magas műszaki felszereltséget, intézményi (laboratóriumi) háttérrel, nagy értékű technikai felszerelést igényel (pl. élelmiszerellenőrzés, állat- és növény-egészségügyi feladatok, mértékhitelítéssel kapcsolatos feladatok);
- felügyeleti-ellenőrző jellegű, garanciális jelentőségű hatósági feladatokat, amelyek önkormányzati rendszeren kívüli telepítése az objektivitás biztosítása érdekében indokolt (pl. műemlék-felügyeleti feladatok, környezetvédelmi igazgatás),
- természetföldrajzi határokhoz kapcsolódó illetékességi területen végzett feladatokat (pl. környezetvédelmi-, vízügyi-, természetvédelmi hatósági feladatokat, bányakapitányságok feladatait),
- feladatokat, amelyek nem tűrik a végrehajtásbeli különbözőségeket, azaz az állampolgár számára is garanciális jelentősége van, hogy országosan egységes szabályok és eljárási rend alapján ugyanazok a szervek járjanak el az adott ügyben,
- feladatellátás során a helyi specialitások érvényesülésének nincs helye,
- össztársadalmi érdeket kell érvényre juttatni,
- olyan hatósági ügyeket, amelyeket az esetleges érdekellentét felmerülése miatt nem célszerű önkormányzatokhoz telepíteni,
- olyan nem hatósági típusú feladatokat is, amelyek ellátásához szükséges műszerparkkal a dekoncentrált szervek rendelkeznek.

Mit indokolt NEM dekóhoz, HANEM önkormányzathoz telepíteni? *(CSUPÁN példák a NEMZETKÖZI GYAKORLATBÓL... érvek...)*

Feladatokat,

- amelyek nem igényelnek az önkormányzat számára elérhetetlen szakismeretet,
- ugyanakkor a feladatellátást a helyismeret megkönnyíti;
- amelyek elvégzéséhez megfelelő műszaki, tárgyi-technikai feltételek az önkormányzatoknál is biztosíthatók;
- amelyek a gyors helyi ügyintézés, az ügy és az adatok részletes ismeretét igénylik;
- amelyek elviselik az önkormányzatonkénti végrehajtási különbözőségeket és nem igénylik az országosan egységes végrehajtást;
- amelyek ellátásánál fontos a lakossági kontroll,
- amelyek gyakran és nagy számban fordulnak elő, illetőleg a település határán belül lezárhatóak,
- a nagyobb végrehajtási önállósággal ellátandó feladatok,
- amelyek tradicionálisan önkormányzati feladatok (pl. szociális ügyek, kommunális ügyek, építésügyek),

/Vannak tradicionálisan önkormányzati feladatok/

- amelyek ellátása testületi kontrollt igényel.

(Természetesen az önkormányzatok között is differenciálni szükséges és mérlegelni kell, mely feladatok ellátását célszerű nagyobb lakosságszámú és teljesítőképességű önkormányzatra bízni, ill. melyeket lehet kisebb települési önkormányzatokhoz telepíteni.)

Ismétlés hazai vonatkozásban

Közigazgatás = államigazgatás + önkormányzati igazgatás

Központi közigazgatásban csak államigazgatási szervek!

Területi és helyi igazgatás: államigazgatási mellett önkormányzati szervek:

1/ **Államigazgatási = dekoncentrált szervek: fővárosi és megyei kormányhivatalok (benne járási hivatalok) + kívül maradt szervek**

A területi államigazgatás szintjei (= a központi szint alatt):

- **Középszint = regionális, területközi, megyei illetékességű szervek**
- **Helyi szint: járási illetékességű szervek**

2/ **Helyi önkormányzatok = decentralizált szervek**

2
0
2
0
.
0
3

Szintjei:

- megyei, fővárosi (főváros sajátos...)
- települési, fővárosi kerületi

Ismétlés: A közigazgatás felépítése

Államigazgatás

- központi szint

- Középszint

(=megye, régió, területközi)

- helyi szint (= járás)



HIERARCHIA!!!

Centralizáció és dekoncentráció

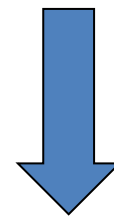
Önkormányzati igazgatás

∅

- **területi szint** (=megye, főváros)

- **helyi szint** (=települések)

(főváros= sajátos; területi és települési egyben)



NINCS HIERARCHIA

Decentralizáció és szubszidiaritás

T
E
R
Ü
L
E
T
I
-
H
E
L
Y
I

Mi jellemzi a dekoncentrált szervet (általában):

- bürokratikus szervezési logika
- szigorú hierarchiába rendeződik
- a helyi-területi szerv hierarchikus alárendeltségben áll a központi irányítással,
- hatalma „delegált hatalom”,
- döntéseit a felettes szerv szakmai és szervezeti irányítása mellett hozza meg,
- nem, vagy korlátozottan rendelkezik szabad mérlegelési joggal
- döntései rendszerint felülvizsgálhatók
- e delegált hatalom arra a konkrét körre terjed ki, amelyen belül az adott szervezet, személy, döntési felhatalmazást kapott
- önként vállalható feladatokra nem kap felhatalmazást
- a nemzetközi gyakorlatban többnyire nem is általános felhatalmazású, hanem
- egy-egy ágazatra koncentrálódik a tevékenysége

!DE nálunk fővárosi és megyei kormányhivatalok és járási hivatalok általános hatáskörűek!!! (főváros és megyei kormányhivatal = kormányhivatalok)

Területi államigazgatási szervek = dekoncentrált szervek (**általában**)

- részei a közigazgatási szervezeti rendszernek,
- államigazgatási feladatokat látnak el és rendelkeznek az ehhez szükséges hatósági jogosítványokkal,
- az illetékességi területük által meghatározott területi szinten működnek,
- egyszemélyi felelős vezetés alatt állnak,
- hierarchikus felépítésű hivatali struktúrában működnek,
- jellemző a szoros központi irányítás megléte és
- csekély a területi (helyi) kötődésük.
- =
- az államigazgatási alrendszerbe tartoznak és
- területi szinten működnek,
- mindemellett központi irányítás alatt állnak

- *feladatuk általában egy-egy szakigazgatási ágazathoz kapcsolódik (kivéve nálunk kormányhivatal, járási hivatal),*
- *egy felső szintű államigazgatási szerv (minisztérium vagy központi hivatal) alárendeltségében működnek, ennek általános és szakmai felügyelete alatt állnak (nálunk már másképp)*

E 2 utolsó általános jellemző NÁLUNK már nem helytálló

A területi/helyi igazgatás hazánkban (közigazgatási szakvizsga TK)

	helyi államigazgatás (dekoncentráció)	helyi önkormányzatok (decentralizáció)
-1867	- nem jellemző	- helyi önkormányzatok (elsősorban vármegye)
1867 - 1949	- területi és helyi államigazgatás - ágazati szakigazgatási szervek folyamatosan alakulnak ki	- helyi önkormányzatok
1950 - 1990	tanácsok (szakigazgatás + formális önkormányzat) helyi államigazgatás	∅
1990-	- területi és helyi államigazgatás -ágazati szakigazgatási szervek - (köztársasági megbízott, majd közigazgatási hivatal; változó illetékességgel + egyéb szakigszervek	- helyi önkormányzatok (Ötv. 1990)
2010-	Integráció – kormányhivatalok (főként megyei illetékesség)	- helyi önkormányzatok (Mötv. 2011)
2013	Járások – új helyi szinten	- helyi önkormányzatok
2015	integrált kormányhivatali rendszer (járások is integráltak)	-helyi önkormányzatok

Területi államigazgatás szervezetének (irányítási, hatásköri jellemzői) a korábbi időszakokban

Hazánkban:

- A területi, helyi államigazgatási szervek korábban a minisztériumoknak alárendelten működtek,
- irányításukért felelős volt (közvetlenül):
 - az ágazati miniszter vagy
 - külön központi álligszerv (tipikusan központi hivatal)



Mára általánossá vált a területi/helyi államigazgatásban az általános hatáskörű szervek dominanciája (kormányhivatalok, járási hivatalok)

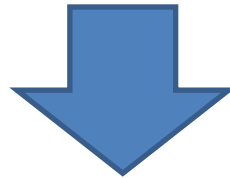
2010 után a Magyar-programok mentén

- 2012-től területi államigazgatás folyamatos átalakítása ↔ (kölcsonhatásban az önkormányzati rendszer átalakításával!)
- Alaptörvényi rendelkezések:
 - 17. cikk (3) „A Kormány általános hatáskörű területi államigazgatási szerve a fővárosi és megyei kormányhivatal.”
 - 34. cikk (4) „A Kormány a fővárosi és megyei kormányhivatal útján biztosítja a helyi önkormányzatok törvényességi felügyeletét.”

2010 után a Magyar-programok mentén

2010. évi CXXVI. tv. a fővárosi és megyei kormányhivatalokról, valamint a fővárosi és megyei kormányhivatalok kialakításával és a területi integrációval összefüggő törvénymódosításokról 6. § (1)

- „A fővárosi és megyei kormányhivatalt ... a Kormány a miniszter útján irányítja (= miniszterelnökséget vezető miniszter)
- A szakmai irányító miniszter által irányított feladatok ellátásával összefüggő ágazati és szakpolitikai kérdésekben a szakmai irányító miniszter egyedi utasítást adhat a kormány megbízottnak.”



2010 után a Magyar-programok mentén

2010. évi CXXVI. tv. a fővárosi és megyei kormányhivatalokról, valamint a fővárosi és megyei kormányhivatalok kialakításával és a területi integrációval összefüggő törvénymódosításokról 6. § (1) - kiüresedett

86/2019. (IV. 23.) Korm. rendelet a fővárosi és megyei kormányhivatalokról, valamint a járási (fővárosi kerületi) hivatalokról:

- A Kormány a fővárosi és megyei kormányhivatal irányítására a minisztert jelöli ki (ME-miniszter)
- A miniszter irányításért való felelőssége keretében meghatározza a szakmai irányító miniszterek és a fővárosi és megyei kormányhivatalok közötti kapcsolattartás módját, és koordinálja annak megvalósítását.
- A szakmai irányító miniszterek kötelesek együttműködni a miniszterrel.

Dekoncentrált szervek

államigazgatási szervek (használják a „centrális irányítású szerv” elnevezést is) Magyarországon 2010. óta **zömében általános hatáskörűek...** =

A Magyar-programok (MP 11.0, 12.0) célja az egyszerűsítés (is)

- a fővárosi és megyei kormányhivatalok (19+1)
- + a járások = 174+23
- Személyi állomány: kormányzati tisztségviselők
- 2010-2015: 18 szakigazgatási szerv – a kormányhivatalokba integráltan működött, DE szakmai önállósággal
- 2015. 04.01-től változás → főosztály lett ezekből a szakigazgatási szervekből
- **Egységes kormányhivatalok** kerültek kialakításra: 2015. 04.01-től
- Néhány kívül maradt, önállóan működő dekoncentrált szerv még található területi szinten – de folyamatos változás; további integráció (?)

Dekoncentrált szervek

Járási hivatalok:

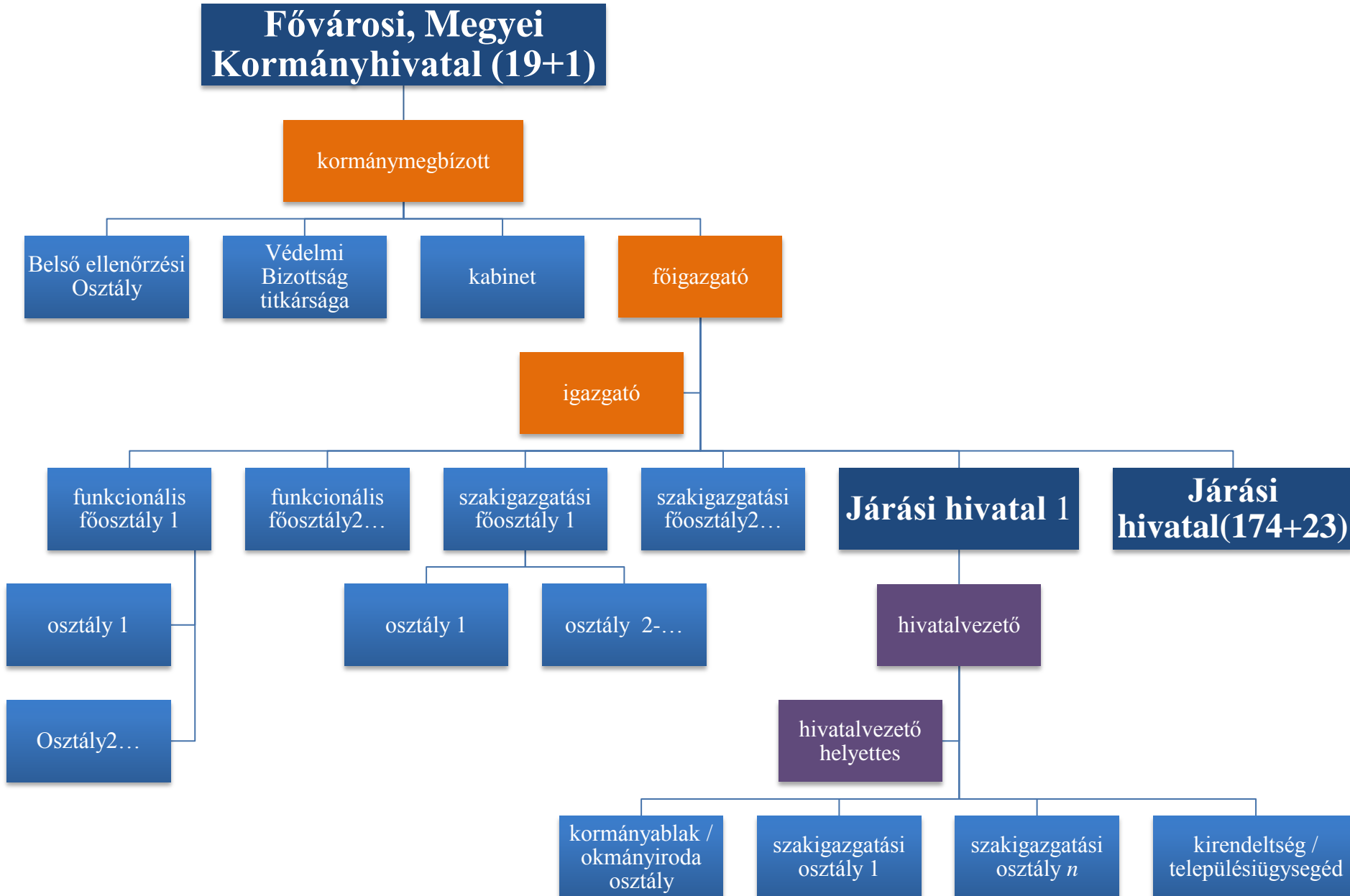
2013-tól 2015-ig néhány dekoncentrált szakigazgatási szerv a területi kormányhivatalok részét képező járási hivatalokba integráltan működött, azóta ez jelentősen bővült → *változás* → **egységes járási hivatal**

Szakigazgatási szervek korábbi leggyakoribb elnevezései:

Pld.: felügyelőség; igazgatóság; hivatal; állomás; felügyelet; szolgálat; iroda; központ, intézet, stb.

Az egyes szervek jogállása, feladatköre nem derült ki az elnevezésből...

Kormányhivatalok és járási hivatalok (közigazgatási szakvizsga TK)



A 19 megyei és a fővárosi kormányhivatal szervezete

Egységes kormányhivatalok és egységes járási/járási kerületi hivatalok
(ez utóbbiak a területi kormányhivatalok kirendeltségei)

■ Vezetés:

- Kormány megbízott = politikai vezető – ME-séget vezető min. javaslatára ME nevezi ki, ME előtt tesz esküt (korábban KE előtt)
- Főigazgató - (korm. megbízott javaslatára Me nevezi ki = szakmai felsővezető)
- Igazgató (főig. javaslatára korm.megbízott nevezi ki = szakmai vezető) vezető
- Utóbbi 2 esetben már szakmai követelmény is a kinevezéshez

Fővárosi és megyei kormányhivatalok (19+1)

- Kormány általános hatáskörű dekoncentrált állig szervei
- Vezeti: kormány megbízott (politikai elem)
- Hivatali szervezetét: főigazgató + igazgató (szakmai elemek)
- =egységes, integrált szervek

Fő feladataik:

- Hatóságként járnak el

- Koordináció (kormányzati feladatok területi szinten)
- Ellenőrzés (területi szervek, kivéve NAV, rendvédelmi)
- Véleményezési jogkör (személyi, szervezeti)
- Informatika
- Képzés, továbbképzés
- Integrált ügyfélszolgálatok – kormányablakok
- Önkormányzatok tv-ségi felügyelete
- ***Kirendeltségeik a járási (174) és járási kerületi (23) hivatalok***

Fővárosi és megyei kormányhivatal (19+1)

A jogszabályoknak és a Kormány döntéseinek megfelelően részt vesz a kormányzati célkitűzések területi megvalósításában

- Feladat és hatáskörébe tartoznak a
- közigazgatási hatósági ügyek
 - általános jogorvoslati fórum
 - elsőfokú hatóság

A kormányhivatal főbb feladatai

1-6-ig: a többi területi ÁLLIG(!) szerv vonatkozásában

7.: az önkormányzatok vonatkozásában

1. Koordináció

- kormányzati feladatok területi végrehajtásának összehangolása
- együttműködés a többi dekoncentrált szervvel

(Fővárosi és megyei államigazgatási kollégium = ter-i kormhivatal koordinációs feladatait elősegítő állandó fóruma. Vezeti: korm.megbízott)

2. Ellenőrzés

- többi dekoncentrált szerv felett (**kivétel: NAV, rendvédelmi**)
- eszközei: döntésbekérés, tájékoztatás kérése, iratbetekintés
- törvénysértés esetén →
 - egyeztető eljárás kezdeményezése
 - felügyeleti eljárás kezdeményezése
 - miniszter eljárásának kezdeményezése

A kormányhivatal főbb feladatai

3. Véleményezési jogkör (változás...)

- dekoncentrált szerveknél: vezetők kinevezése, létrehozás, átszervezés, gazdálkodás (ez mennyiségében csökkent, hiszen sok szervet beintegráltak)

4. Informatika

- választásokkal, népszavazásokkal összefüggő informatikai feladatok
- közigazgatási informatikai tevékenység területi összehangolása

5. Képzés, továbbképzés

- 2019-től közszolgálati tisztviselők (= köztisztviselőket foglalja magába) + kormányzati tisztségviselők (tovább)képzésének szervezése
- vizsgák szervezése

6. Ügyfélszolgálati feladatok

- kormányablak = integrált ügyfélszolgálat
- ügyfélkapu regisztrációja
- kérelem előterjesztése
- tájékoztatás nyújtása
- internetes kapcsolati lehetőség nyújtása

7. Törvényességi felügyelet helyi önkormányzatok felett

- Dekoncentrált állig szervek a decentralizált önkörikkel → mellérendeltségben
- DE helyi önkormányzatok autonómiája nem korlátlan! → jogszabályok betartását **állam (= állig/kormány)** ellenőrzi → = törvényességi felügyelet a **megyei (fővárosi) kormányhivatalok** révén
- cél: **jogszerűség biztosítása** (szervezet, működés, döntéshozatali eljárás, döntés jogszerűsége, tv-en alapuló jogalkotási kötelezettség teljesítése; jsz-on alapuló döntési kötelezettség teljesítése; jsz-on alapuló feladat-ellátási-, közszolgáltatási kötelezettség teljesítése; egyes döntéseknél más jogorvoslat lehetséges! (pl. bíróság)
- Önköri döntések **célszerűségét** kormányzat **NEM** vizsgálja!

+ HATÓSÁGI JOGKÖRÖKET GYAKOROL!!!

(A következő diákon szereplő ágazati szakigazgatási feladatokat nem kell – természetesen – tudni!)

A kormányhivatalokba 2012-től integrált szakigazgatási szervek (tájékoztató jelleggel, h lássuk, milyen jellegű (legfőbb) szakigazgatási területeken működtek – azóta + területek kerültek át az egységes kormányhivatalokba (lásd később) és főosztályok keretében történik a feladatellátás!)

1. szociális és gyámhivatal
2. építésügyi és örökségvédelmi hivatal
3. igazságügyi szolgálat
4. növény- és talajvédelmi igazgatóság
5. erdészeti igazgatóság
6. földművelésügyi igazgatóság
7. élelmiszerlánc-biztonsági és állategészségügyi igazgatóság,
8. földhivatal
9. egészségbiztosítási pénztári szakigazgatási szerv
10. nyugdíjbiztosítási igazgatóság
11. munkaügyi központ
12. munkavédelmi és munkaügyi szakigazgatási szerv
13. fogyasztóvédelmi felügyelőség
14. kulturális örökségvédelmi iroda
15. népegészségügyi szakigazgatási szerv
16. mérésügyi és műszaki biztonsági hatóság,
17. közlekedési felügyelőség
18. rehabilitációs szakigazgatási szerv

Járási hivatalok = állig helyi szintje

- 2013 előtt az egységesen, helyi szinteken jelentkező államigazgatási feladatokat a helyi önkormányzatok látták el (mert nem volt államigazgatási helyi szint)
 - 2013-tól: járások → járási és Bp-en járási kerületi hivatalok („régi/új megoldás”)
- = Kormányhivatalok szervezeti egységei, kirendeltségei: 174 járási + 23 járási kerületi hivatal
- A helyi vonatkozású államigazgatási ügyek (zöme) „igazi helyére” került át; a helyi álligba, a járáshoz
 - Felépítésük (hasonló a kormányhivataléhoz):
 - 2015-től szakigszervekből → osztályok, de később főosztályok is lettek = **EGYSÉGES JÁRÁSI HIVATAL**
 - Élén: járási hivatalvezető = szakmai elem (?) (= végzettségi követelmény van...)

2010. évi CXXVI. tv: „A járási hivatal a jogszabályban megállapított hatáskörét önállóan gyakorolja. A járási hivatal által ellátandó egyedi ügyben a fővárosi és megyei kormányhivatal utasítási joggal nem rendelkezik.,,

Járási hivatalok = állig helyi szintje

Folyt.:

- közreműködik a fővárosi és megyei kormányhivatal feladatainak ellátásában
- **államigazgatási feladatok:** önálló feladat- és hatáskör – hivatalvezető gyakorolja
- települési, nemzetiségi önkormányzatok, azok társulásai, valamint a hatóságok közfoglalkoztatáshoz kapcsolódó együttműködéséhez szükséges **koordinációs és kommunikációs feladatok**

Kormányablak (integrált ügyfélszolgálat)

1. azonnal intézhető ügyek
2. saját hatáskörében intézhető ügytípus
3. ügyben beadvány továbbítás céljából,
- 4 . tájékoztatás,
5. kiegészítő szolgáltatások

- **Okmányiroda**

Járási hivatalba integrált szakigazgatási szervek

Csak tájékoztatásul, hogy milyen szakigazgatási tevékenységeket láttak el 2012-től (2015 utántól ezek köre fokozatosan továbbiakkal bővült)

1. Járási Gyámhivatal
2. Járási Állategészségügyi és Élelmiszer-ellenőrző Hivatal
3. Járási Földhivatal
4. Járási Hivatal Munkaügyi Kirendeltsége
5. Járási Népegészségügyi Intézet
6. Járási Építésügyi Hivatal

A 2010 óta bekövetkezett változásokhoz adalékok

2012-től pld. Oktatási-, egészségügyi szakellátó intézmények fenntartása/működtetése átkerült az önkormányzatoktól az államigazgatásba...

Majd 2015-től

- Egységes kormányhivatalok és egységes járási hivatalok
= bővülő jogkör Miniszterelnökségnek;
= szakminiszterek irányítási jogkörei szűkültek.

1. Külső integráció = 2015 áprilisáig nem a kormányhivatal szakigazgatási szerveként működő területi államigazgatási szervek is beintegrálásra kerültek a kormányhivatal szervezetébe. (bányakapitányságok, környezetvédelmi felügyelőségek szervezetileg teljes egészükben; MÁK, BÁH, OEP egyes feladatai.)

A 2010 óta bekövetkezett változásokhoz adalékok

2. Belső integráció=

- Korábbi belső tagoltság megszűnt: egyes szakfeladatokat ellátó, a kormányhoz eddig csak funkcionális és szervezeti szempontból kapcsolódó szakigazgatási szervek főosztályként folytatták munkájukat.
- hatáskörök címzettje egységesen a kormányhivatal,
- a kormány megbízott egyszemélyi vezetése alatt

Nem csupán területi kormányhivatalnál, DE járási hivataloknál is hasonló integráció → osztályok/majd főosztályok a volt szakigazgatási szervekből és a járási hivatal vezetőjéhez kerültek a jogkörök

A 2012 óta bekövetkezett változásokhoz adalékok

Miniszterelnökséget vezető miniszter = közigazgatásszervezésért felelős miniszter

- kormányhivatalok irányításáért is felel
- törvénymódosítás nyomán önállóan, normatív utasításban állapja meg a kormányhivatalok SzMSz-ét miután kikérte az egyes, általa irányított szakmai feladatok tekintetében az adott szakmai irányító miniszter véleményét
- csökkent a szakmai szervek önállósága:
- kormány megbízott egyedi ügyben is utasíthatja főosztályként működő szakmai szerveket (!)
- munkáltatói jogkör gyakorlója = kormány megbízott

A 2012 óta bekövetkezett változásokhoz adalékok

- Ágazati/szakpolitikai kérdésekben szakmai irányító miniszternek IS(!) közvetlen utasításadási jogköre van; DE **CSAK** konkrét, egyedi ügyekben...
- Korm. megbízott (pol-i vezető) ME előtt tesz esküt (korábban KE előtt)

Korábban egyértelmű volt, hogy

- a szervei irányítást a Miniszterelnökségen keresztül a Kormány látja el,

- A SZAKMAI IRÁNYÍTÁST A SZAKMAI MINISZTER.

2015-TŐL SZAKMAI IRÁNYÍTÓI JOGKÖREI IS VANNAK A
MINISZTERELNÖKSÉGET VEZETŐ MINISZTERNEK!

Központi – közép – és helyi szintű államigazgatásban történő átalakítás 2016 őszétől

1312/2016. (VI. 13.) Korm. határozat:

Cél:

- *az államigazgatási szervezetrendszer egyszerűbb szerkezetének kialakítása*
- *takarékos működés megteremtése,*
- *a költségvetési szerveknél foglalkoztatottak összfoglalkoztatásban képviselt arányának indokolt mérséklése (= létszámleépítés)*
- *az államigazgatási és kapcsolódó állami feladatok ellátását – központi szinten - a minisztériumi szervezetrendszerben kell biztosítani*

A központi hivatalok elveszítik önállóságukat és jogutódlással folytatják a feladatellátást más szervezeti keretek között

= számos központi hivatal megszűnt/átszervezték/feladat- és hatásköreik felkerültek (minisztériumba) v. lekerültek (kormhiv-ba v. járáshoz)

A területi államigazgatás átalakítása és a szervezeti integráció

2017-ben tovább folytatódott az átalakítás:

Egyes hatósági feladat- és hatáskörök telepítése:

központi hivatali szint	→	megyei, illetve járási hivatali szint
megyei kormányhivatali szint	→	járási hivatali szint

Konkrét tervezett lépések:

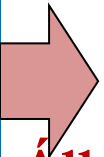
- megyei kormányhivatalok környezetvédelmi feladatai
- Nemzeti Élelmiszerlánc-biztonsági Hivatal hatósági feladatai
- Bevándorlási és Menekültügyi Hivatal állampolgársági és névváltoztatási feladatai

Önkormányzatok által ellátandó államigazgatási feladatok

2013-tól jelentős változások a helyi államigazgatási feladatok ellátásában: önkormányzatok által eddig ellátott ÁLLAMIGAZGATÁSI ügyek zöme „VALÓDI HELYÉRE” került át; a létrejött helyi államigazgatásba, a járási hivatalhoz.



DE továbbra is: a helyi önkormányzatok az önkormányzati feladatok mellett ellátnak



Államigazgatási feladatokat = ezek NEM helyi jelentőségű ügyek, ↔ állignak kellene ellátnia, DE NEM került át a járáshoz

Ezeknek, az önkormányzatnál maradt álligazgatási feladatoknak a címzettjei (= aki felelős érte) 2013-tól:

- JEGYZŐ/főjegyző
- polgármester/főpolgármester/megyei közgyűlés elnöke
- képviselő testület hivatalának ügyintézője (= köztisztviselő)

Önkormányzatok által ellátandó államigazgatási feladatok

A helyi önkormányzatok által ellátott államigazgatási feladatok szervezeti kerete =

delegált (államigazgatási) feladatok ellátása:

- a települési önkormányzat jegyzője → ha jogszabály másként nem rendelkezik általános első fokú államigazgatási hatóság
- kivételesen: a polgármester/megyei képviselő-testület elnöke/képviselő-testület hivatalának vezetője/v. ügyintézője → (AT 34. cikk (3) bek. alapján tv. v. korm.rend.)

A képviselő-testület (közgyűlés) utasítási joga az államigazgatási ügyek esetében kizárt = MERT EZEK NEM helyi ügyek!

Állig feladatok ellátásához szükséges költségvetési támogatás: központi költségvetés.

Az államigazgatás területi és helyi szervei a kormány megbízott irányítási jogkörén kívül:

= Amely dekoncentrált szervek nem kerültek beintegrálásra a megyei/fővárosi kormányhivatalba:

– **Megyei illetékességgel:**

- a NAV dekoncentrált szervei
- budapesti és megyei rendőr-főkapitányságok
- a Magyar Államkincstár megyei igazgatóságai
- tankerületek
- Szociális és Gyermekvédelmi Főigazgatóság kirendeltségei

– **Regionális illetékességgel:**

- Bevándorlási és Menekültügyi Hivatal regionális igazgatóságai (de 2019 közepétől átalakítás történt!!!)

– **Területközi szervek:**

- Országos Vízügyi Főigazgatóság 12 vízügyi igazgatósága
- 10 nemzeti park igazgatóság

(Egyértelmű trend, hogy a megyei illetékesség vált meghatározóvá... centralizáció... koncentráció...)

**KÖSZÖNÖM A
FIGYELMET!**